

УТВЕРЖДЕНЫ
приказом Министерства спорта
Российской Федерации
от 30 ноября 2023 г. № 900
(вступают в силу с 1 января 2024 года)

ПРАВИЛА ВИДА СПОРТА «ТАНЦЕВАЛЬНЫЙ СПОРТ»

Изменения внесены красным цветом.

VIII. ТРЕБОВАНИЯ К СПОРТИВНЫМ КОСТЮМАМ

НАРУШЕНА НУМЕРАЦИЯ ВСЕГО РАЗДЕЛА.

9.1. Под спортивным костюмом (далее – костюм) понимается специально скроенная одежда для участия в спортивных соревнованиях по виду спорта «танцевальный спорт».

9.2. Костюм спортсмена должен:

- соответствовать характеру европейской и латиноамериканской программ;
- отвечать общественным морально-этическим нормам;
- закрывать интимные области тела спортсмена (далее – ИО);
- соответствовать возрастной группе и полу спортсменов.

Использование религиозной символики (или оккультной символики) в качестве отделки костюма запрещено.

9.3. Спортсмену разрешается выступать в костюмах, предусмотренных для младших возрастных групп, используя правила костюма в полном объеме.

9.4. Спортсмен может сменить или изменить свой костюм только между турами соревнований. Исключение составляют случаи, когда костюм поврежден и не может использоваться на соревнованиях.

При смене костюма перед туром спортсмен обязан показать новый костюм главной судейской коллегии соревнований. Спортсмены обязаны показать костюм главной судейской коллегии перед началом соревнований в случае, если соревнования начинаются с финала.

9.5. Стартовый номер пары располагается на спине партнера, является элементом костюма и идентификацией пары. Размер стартового номера

должен быть формата А5. Любое изменение размера, формы или содержания стартового номера запрещено.

Стартовый номер пары может использоваться для размещения информации рекламного содержания (не более 20% площади номера).

9.6. На костюмах у обоих партнеров разрешаются рекламные нашивки. У партнера – до трех нашивок, у партнерши – до двух нашивок. Рекламные нашивки могут быть размещены на костюме **партнера** в области груди, по нижнему краю рубашки/водолазки, на рукавах или **на поясе брюк**. **Рекламные нашивки могут быть размещены на костюме партнерши** в области талии, груди или на рукавах. Площадь одной рекламной нашивки не должна превышать 10 кв.см.

Запрещается указывать на костюме принадлежность к танцевально-спортивному клубу, команде, тренеру/тренерам, фамилию спортсмена в прямом или зашифрованном виде.

Использование государственной символики на костюме (герб Российской Федерации, флаг Российской Федерации и т.д.) в виде нашивки или аппликации возможно только членам спортивной сборной команды Российской Федерации по танцевальному спорту.

9.7. Костюм состоит из следующих элементов:

СОБСТВЕННО, КОСТЮМ:

– различные предметы одежды (брюки, рубашка, сорочка, водолазка, джемпер, пуловер, фрак, пиджак, платье, юбка, блузка, трико, купальник-боди и т.д.);

– предметы нижнего белья (носки, колготки, чулки, гольфы, трусы, нижняя часть трико или боди, бюстгальтер и т.д.).

ОТДЕЛКА – предметы, закрепленные на ткани костюма, аксессуарах, обуви:

- аппликации из ткани другой фактуры и иных материалов;
- вышивки, воланы, рюши, жабо, шнуры, бахрома;
- пух и перья (страуса, марабу, петуха, павлина, ворона, фазана или других экзотических птиц);
- мех животных в виде боа и в другом виде;
- блески, камни, стразы, пуговицы, бисер, стеклярус, жемчужные бусины, кабошоны, бусины различной формы и цвета;
- заклепки, бляхи; искусственные цветы, **нлуды** и т.п.

АКСЕССУАРЫ:

- головной убор (шляпа, кепка, бейсболка, бандана, женская стилизованная шляпка и т.д.);
- повязка на голову, обруч, ободок, венок, искусственные цветы,

галстук, косынка, шаль, шарф, шлейф, кашне, платок, перчатки, чокер, митенки, ремень, накладной пояс, кушак, баска на поясе, подтяжки, запонки и т.п.

ОБУВЬ – специальные мужские и женские туфли, босоножки.

УКРАШЕНИЯ – бижутерия и/или ювелирные изделия: диадемы, декоративные гребни и заколки для волос; серьги, клипсы, украшения, используемые для пирсинга; нашейные подвески, кулоны, ожерелья, цепочки и колье, бусы и броши, заколки, зажимы для галстука; ювелирные булавки; браслеты, часы, кольца, перстни и прочее.

Примечание: нательные религиозные символы, относящиеся к различным конфессиям, а также кольца, имеющие религиозное значение, в категорию украшений не входят.

МАКИЯЖ – различные средства декоративной косметики, мейк-апа, грима, в том числе: основной тон для лица и тела, искусственный загар, краска для бровей и ресниц, тени для век, румяна, помада, то же с перламутром и блестками; подводка для губ и глаз; цветной лак для волос, цветной лак для ногтей; накладные ресницы, наращенные ресницы, накладные ногти (в том числе наращенные ногти, биогель, гель и прочее), рисунки хной.

ПРИЧЕСКА – стрижка и укладка собственных волос:

- пучки (количество пучков в составе одной прически);
- плоские аппликации из собственных волос;
- косы (вариации из кос), хвосты;
- накладные парики, шиньоны, букли;
- стилизованные прически («валики», «жгуты», аппликации из собственных волос с увеличением объема прически, афрокосички, дреды, искусственно выбритые узоры, укладки «ирокез», начес «кок», **«ребра»**, окрашенные волосы (имеющие не естественный цвет) и т.п.).

Примечание: приведенная выше расшифровка каждого из элементов костюма не является исчерпывающей и может быть дополнена по мере необходимости.

ДОПОЛНИТЕЛЬНО ИСПОЛЬЗУЕМАЯ ТЕРМИНОЛОГИЯ

ЧАСТИ ТЕЛА (партнерша)

Интимные области:

- **верхняя** – область груди;
- **нижняя** – область трусов между ВЛТ и НЛТ.

Верхняя линия трусов: линия верха трусов – прямая горизонтальная

линия, проходящая по верхним крайним точкам тазовой кости (гребни подвздошных костей).

Нижняя линия трусов – линия низа трусов:

- **задняя сторона** – линия нижней части бедра (ягодичная складка).
- **передняя сторона** – линия между согнутой ногой и телом (паховая складка).

МАТЕРИАЛ (ткань)

Основной материал – ткань, из которой сшит костюм.

Основной материал с мерцающими эффектами — блестящие, переливающиеся, металлизированные (однотонные: бронзовые, серебряные, золотые и т.п.), люрекс, ткани с лазерным напылением и тому подобные ткани.

Основной материал без мерцающих эффектов – все прочие ткани и материалы, не имеющие мерцающего эффекта, в том числе, атласные, стретч-сатиновые, перл-шифоновые.

Ткань с эффектом прозрачности (далее ЭП) — прозрачные, просвечивающие, сетчатые, кружевные, гипюровые и аналогичные им ткани и материалы, сквозь которые различимо то, что они прикрывают.

ОТДЕЛКА КОСТЮМА

С мерцающим эффектом (далее СМЭ) — камни, блески, бисер, стеклярус, жемчуг, перламутр, кабошоны, если они имеют блестящую поверхность, бусины различных форм с мерцающей поверхностью, стразы металлические заклепки и вставки, включая застёжки-молнии, пуговицы и т.п. с мерцающим эффектом.

Без мерцающего эффекта (далее БМЭ) — перья, цветы, банты, бахрома, тканевые аппликации, кружевные украшения, ленты, тесьма и т.п. без мерцающего эффекта.

Максимально открытая точка для партнеров — точка ниже воротника, до которой может быть расстегнута рубашка или топ.

Максимальная длина платья партнерши в статичном положении – от ~~косточки~~ **верхней части** щиколотки вверх 5 см.

СОКРАЩЕНИЯ

БО – без ограничений;

БЦ – белый цвет;

ВЛТ – верхняя линия трусов;

ДР – длина рукава до запястья;

ИО – интимные области;

КБ – каблук;
 ККБ – квадратный каблук;
 КЛ – колготки;
 КР – короткий рукав;
 ЛМ – любой макияж;
 ЛТ – линия талии;
 ЛЦ – любой цвет, включая сочетания цветов;
 ЛЦнТЦ – любой цвет, нельзя телесный цвет;
 МОТ – максимальная открытая точка на рубашке партнера;
 НЛТ – нижняя линия трусов;
 НР – не разрешается;
 НС – носки;
 ОК – отделка костюма;
 ОМ – основной материал;
 ОМ БМЭ – материал без мерцающего эффекта;
 ОМ СМЭ – материал с мерцающим эффектом;
 ОМ ЭП – материал с эффектом прозрачности;
 ОМ БЭП – материал без эффекта прозрачности;
 ОТ – область талии;
 РТЭ – разрешается только это;
 ТЖЦ – того же цвета;
 ТФ – туфли;
 ТЦ – телесный цвет, аналогичный цвету кожи человека (от светлой кожи до цвета темного загара) Ткани: Nude, Latin tan, Tan, Carrussino, Caramel;
 ТЦсУ – телесный цвет с украшениями;
 ТЧЦ – только черный цвет;
 У – любые украшения;
 Ц1нТЦ – цвет один, нельзя телесный цвет;
 ЦЛВ – цветной лак для волос;
 ЧЛ – чулки;
 ЧЦ – черный и/или темно-синий цвет.

ОПИСАНИЕ КОСТЮМА

9.8. Описание костюмов для возрастных групп «мальчики и девочки (7 – 9 лет)» и «мальчики и девочки (10 – 11 лет)» указано в Таблице № 18:

Таблица № 18

РТЭ

ПАРТНЕР		ПАРТНЕРША		
СТ, ЛА		СТ, ЛА		
БЦ ДР рубашка. ТЧЦ галстук / бабочка. ТЧЦ брюки. ТЧЦ пояс и лампасы по бокам по желанию		БЦ блузка или боди ТЧЦ юбка отдельно	Ц1нТЦ простое платье + трусы того же цвета, что и платье Ц1нТЦ купальник с пришитой или отдельной юбкой того же цвета	
	Рис. 1		Рис. 2	
			Рис. 3	
				Рис. 4
ОТДЕЛКА КОСТЮМА, МЕРЦАЮЩИЕ ЭФФЕКТЫ, ЭФФЕКТ ПРОЗРАЧНОСТИ				
ПАРТНЕР		ПАРТНЕРША		
СТ, ЛА		СТ, ЛА		
Отделка костюма – НР Основные материалы с мерцающими эффектами, эффектом прозрачности и фактурная ткань - НР		Отделка костюма – НР Основные материалы с мерцающими эффектами и эффектом прозрачности – НР		
ОБУВЬ, НОСКИ, КОЛГОТКИ				
ПАРТНЕР		ПАРТНЕРША		
СТ, ЛА		СТ, ЛА		
ТЧЦ обувь, каблуки КБ : не более 2,5 см. ТЧЦ носки обязательны		Обувь: разрешается без дополнительных украшений от производителя любого цвета, включая материал с мерцающими эффектами (металлик, блестки). Пряжка с роликовым крючком, пряжки со стразами разрешены, если они используются для застегивания обуви, а не в качестве украшения. Каблуки ККБ не более 3,5 см. Носки: короткие БЦ , допускается отделка того же цвета БМЭ ; Колготки телесного цвета без рисунка. КЛ сетка – НР		
ПРИЧЕСКИ				
ПАРТНЕР		ПАРТНЕРША		
СТ, ЛА		СТ, ЛА		
Рекомендуется короткая модельная стрижка. Если волосы длинные, их нужно носить собранными в хвост или в пучок. Окрашенные волосы (не естественный цвет),		Украшения, окрашенные волосы (не естественный цвет) и цветной лак для волос – НР . Прическа только из собственных волос однотонного естественного цвета , количество пучков на голове не более 2. Длинные косы (не более двух) должны быть прикреплены к костюму.		

стилизированные прически и цветной лак для волос — НР.	Аппликации из собственных волос с увеличением объема, усложненные и объемные пучки — НР
МАКИЯЖ	
ПАРТНЕР	ПАРТНЕРША
СТ, ЛА	СТ, ЛА
НР	
УКРАШЕНИЯ (ЮВЕЛИРНЫЕ ИЗДЕЛИЯ И БИЖУТЕРИЯ)	
ПАРТНЕР	ПАРТНЕРША
СТ, ЛА	СТ, ЛА
НР	

Допустимые варианты кроя рубашки партнера изображены на рисунке 5.

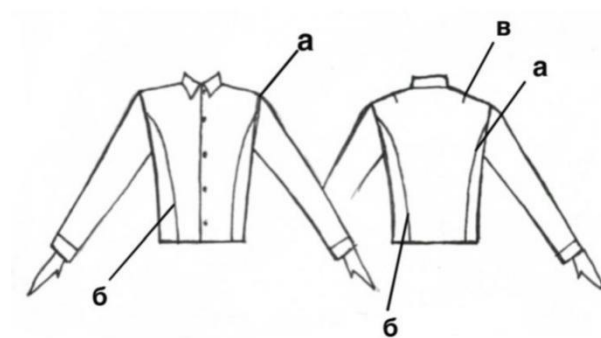


Рис. 5

Допустимые типы кроя вырезов горловины и воротника костюма партнерши изображены на рисунках 6 и 7.

Вид спереди:

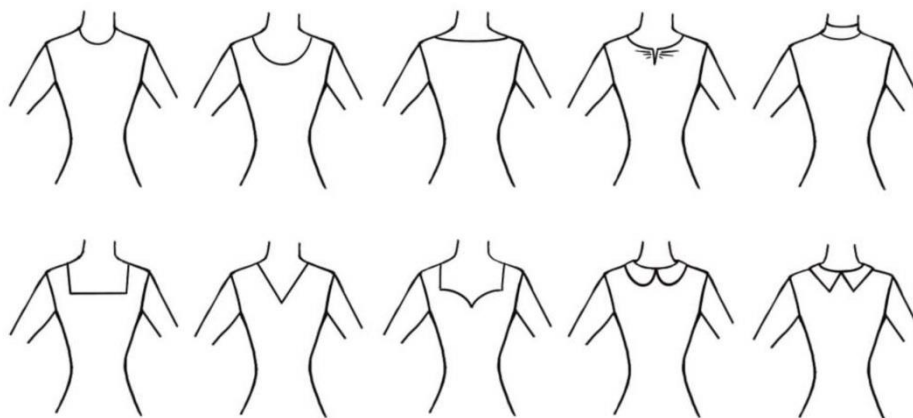


Рис. 6

Вид сзади:

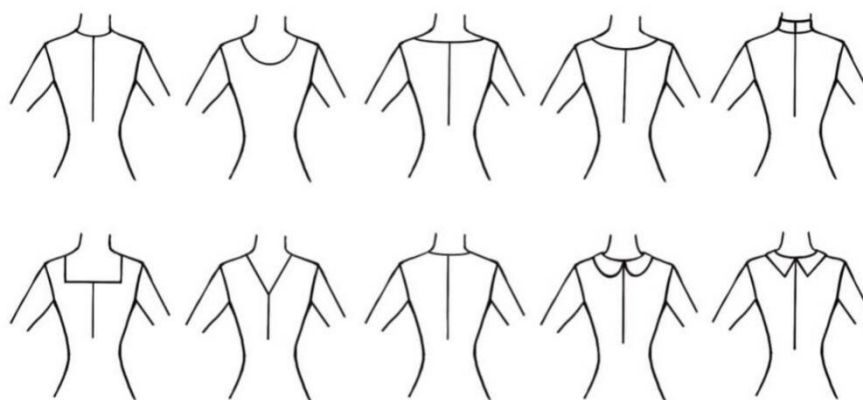


Рис. 7

В костюме разрешено использовать различные комбинации вырезов из представленных на рисунке. Глубина выреза горловины – не ниже уровня подмышки. Лопатки должны быть полностью закрыты.

Допустимые типы кроя рукавов костюма партнерши изображены на рисунке 8.

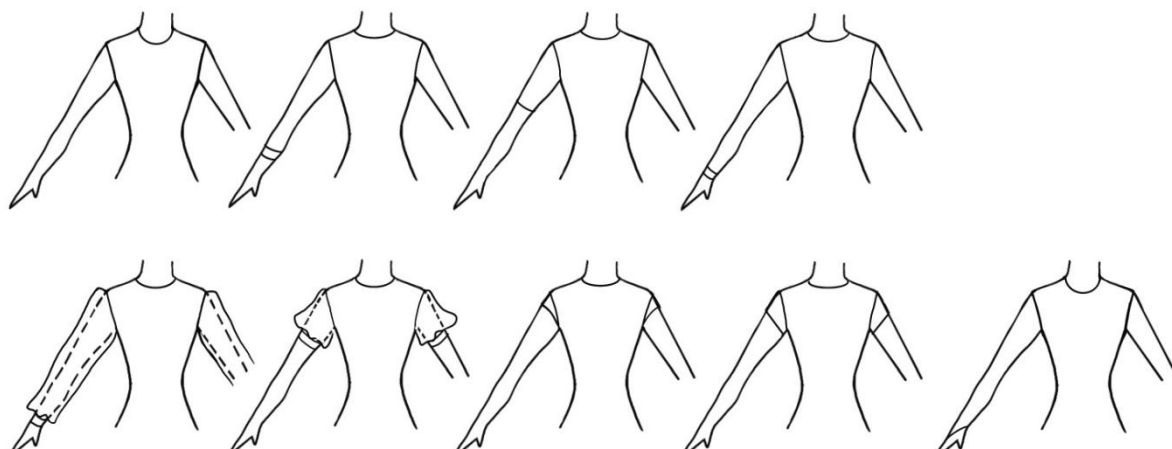


Рис. 8

Допустимые виды кроя юбки, как отдельного элемента костюма партнерши изображены на рисунке 9.

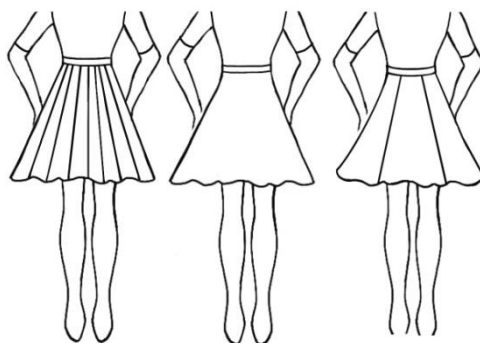
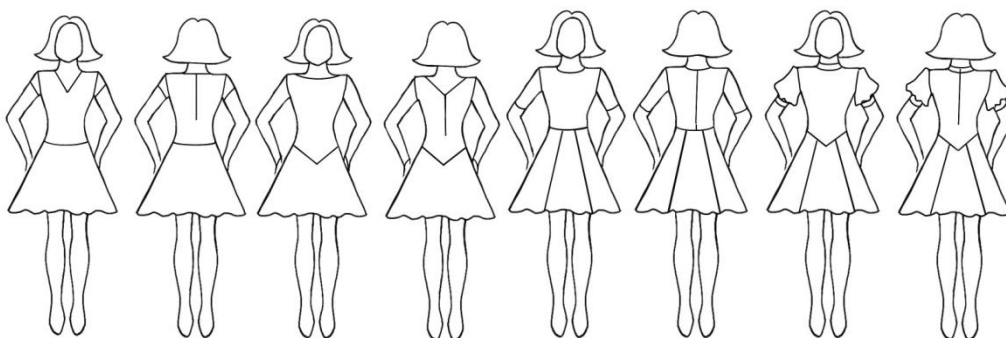


Рис. 9

Допустимые виды кроя юбки платья партнерши изображены на рисунке 10.



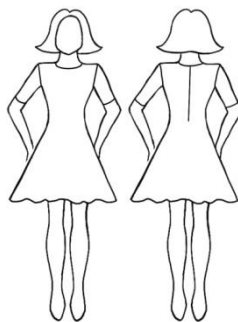


Рис. 10

ДОПОЛНИТЕЛЬНОЕ ОПИСАНИЕ КОСТЮМА

Таблица № 19

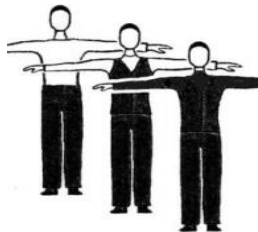
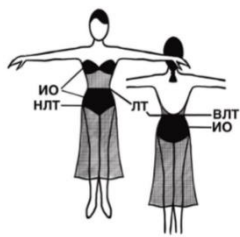
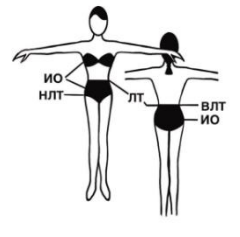
ПАРТНЕР	
РАЗРЕШАЕТСЯ:	
1.	Рубашка: ОМ - ткани гладких фактур, простые некрупные белые или прозрачные пуговицы без блеска, «потайная» застежка молния, потайная планка, закрывающая пуговицы или «молнию».
2.	Брюки классического прямого кроя. Лампас на брюках: полоса отделочной ткани шириной не более 3 см, идущая по наружному шву брюк во всю длину, от пояса до нижнего края. Отделочная ткань для лампаса: атлас или бархат. Боковые карманы на брюках (по желанию).
3.	Ширина пояса брюк в готовом виде не более 6 см шириной. Возможна отделочная ткань для пояса: атлас или бархат. Шлевки для ремня (по желанию).
4.	Ремень ТЧЦ с пряжкой без дополнительных украшений. Зажим для галстука без дополнительных украшений.
5.	Комментарии к крою рукава: - рукав только втачной (остальные виды рукава, в том числе реглан - запрещены); - рельефные линии на полочке и спине, идущие от проймы; - плечевые вытачки.
НЕ РАЗРЕШАЕТСЯ:	
1	Рубашка: - ОМ : блестящая, атласная, узорчатая, прозрачная, гипюровая, кружевная, сетчатая ткань, ткань с фактурной выделкой, комбинирование видов ткани; - изготовление воротника и манжета из разнородной ткани
2	Рубашка на выпуск
3	Фигурно скроенные воротник, рукава, двойные манжеты
4	Вставки/кокетки на рубашке и на брюках. Карманы на рубашке. Карманы с клапаном на брюках.
5	Подтяжки
ПАРТНЕРША	
РАЗРЕШАЕТСЯ:	

1	Блузка или боди: разрешается использовать различные виды вытачек при изготовлении костюма, как необходимый элемент при конструировании изделия.
2	<p>При изготовлении костюма использовать следующие виды тканей: бифлекс (<i>синтетический стрейч-материал, разновидность трикотажной ткани</i>), лайкра (<i>тонкие, невесомые волокна, которые отлично тянутся</i>), бархат / вельвет, сатин-вельвет, стрейч-сатин, стрейч-креп, (<i>креп: ткань с очень плотно скрученной нитяной основой, мягкий материал приятный на ощупь</i>).</p> <p>Можно использовать стрейч-гипюр и флок-бархат с наложением на непрозрачную ткань того же цвета (<i>флок - универсальный нетканый текстиль с характерным ворсом на лицевой стороне</i>).</p>
3	<p>Юбка:</p> <ul style="list-style-type: none"> - простая кроя «солнце», которая может состоять от 1 до 4 полусолнц (два полных круга); - кроя «годе» юбка из шести, семи или восьми клиньев свободного, не облегающего поясницу и ягодицы кроя; - допускается использование плиссированных или гофрированных тканей (плиссе или гофре); - допускается однослойная простая нижняя юбка кроя «солнце» (можно использовать капрон, органзу (тонкая жесткая прозрачная ткань, сделанная из шелка, полиэстера или вискозы путем скручивания волокон), фатин (легкая сетчатая ткань средней жесткости, полупрозрачная, матовая или блестящая. Фатин всегда гладкий и однородный) или сетку в цвет костюма. При этом верхняя юбка должна быть одинаковой длины с нижней юбкой; - можно использовать жоржет (тонкий полупрозрачный материал с шероховатой поверхностью), шифон и перл-шифон с непрозрачной нижней юбкой; - длина должна быть: одинаковой по всей окружности, не выше и не ниже 10 см от середины коленной чашечки; - в костюме с отдельной юбкой, ширина пояса должна быть не более 4 см в готовом виде
4	Воротник (отложной или «стойка» шириной от 3 до 5 см), манжет на рукавах (ширина не более 4 см), а также пояс юбки могут быть сшиты из ткани другой фактуры того же цвета
5	<p>Простое платье и купальник с пришитой юбкой должно быть скроено из одного материала.</p> <p>Обработка выреза горловины косой бейкой или обтачкой шириной не более 2 см в готовом виде, которые могут быть сшиты из ткани другой фактуры того же цвета.</p>
6	Обрабатывать край юбки или платья зигзагообразной строчкой без растяжения ткани / швом «в подгибку» с открытым или закрытым срезом / косой бейкой / обтачкой того же цвета.
7	<p>Использование мягкого регилина от 1,5 см до 5 см шириной строго в цвет ткани юбки.</p> <p>Пришивать вовнутрь нижнего края изделия только на верхней или нижней юбке. Регилин не должно быть видно с внешней стороны юбки в состоянии покоя.</p>
НЕ РАЗРЕШАЕТСЯ:	
1	Кожа, лайкра с эффектом кожи, эко-кожа, «кожа ангела», прозрачная и сетчатая ткань, а также ткани в цветовых гаммах: Nude (<i>телесный оттенок, относящийся к классическим тонам</i>), Latin tan (<i>молочный, бежевый и шоколадный оттенки</i>), Tan (<i>светлый оттенок коричневого света с небольшой примесью желтого или оранжевого цветов</i>), Carrussino (<i>нейтральный светло-коричневый оттенок с небольшой примесью серого</i>), Caramel

	(карамельный оттенок), золотой (Gold)
2	Отделочная строчка при изготовлении костюма.
3	Оборки, воланы на верхней и нижней юбке.
4	Использование жесткого регилина или лески для обработки края юбки.
5	<p>- Комбинирование материалов при пошиве блузки или купальника / юбки /платья. Исключение: пояс, воротник, отделка горловины, манжеты могут быть из другого материала того же цвета.</p> <p>- Комбинирование направления ворса / рисунка бархата / флок-бархата при пошиве блузки или купальника / юбки /платья. Исключение: пояс, воротник, отделка горловины, манжеты могут быть из другого материала того же цвета или из того же материала с другим направлением ворса/рисунка</p>

9.9. Описание костюмов для возрастной группы «юноши и девушки (12 – 13 лет)» указано в Таблице № 20.

Таблица № 20

СПОРТИВНЫЙ КОСТЮМ – РТЭ			
ПАРТНЕР		ПАРТНЕРША	
СТ	ЛА	СТ	ЛА
БЦ/ТЧЦ ДР рубашка, ТЧЦ галстук для рубашки. ТЧЦ брюки. ТЧЦ пояс и лампасы по бокам по желанию. ТЧЦ жилет	БЦ/ТЧЦ ДР рубашка/водолазка/ пуловер (заправленные или снаружи), МОТ – до центра грудины партнера. ТЧЦ брюки. ТЧЦ пояс и лампасы по бокам по желанию. ТЧЦ жилет по желанию	ЛЦнТЦ платье. Платье из двух частей (бюстгалтер и юбка) – НР Платье-трансформер – боди и юбка	
		Платье-трансформер – топ, соединенный с юбкой	
			
	Рис. 11	Рис. 12	Рис. 13
ОТДЕЛКА КОСТЮМА, МЕРЦАЮЩИЕ ЭФФЕКТЫ, ЭФФЕКТ ПРОЗРАЧНОСТИ			
ПАРТНЕР		ПАРТНЕРША	
СТ	ЛА	СТ	ЛА
Отделка костюма – НР (за исключением отделки жилета:	Отделка костюма – НР (за исключением отделки аппликациями из ткани другой	Отделка костюма с мерцающими эффектами – НР (Допускается отделка без мерцающих эффектов).	

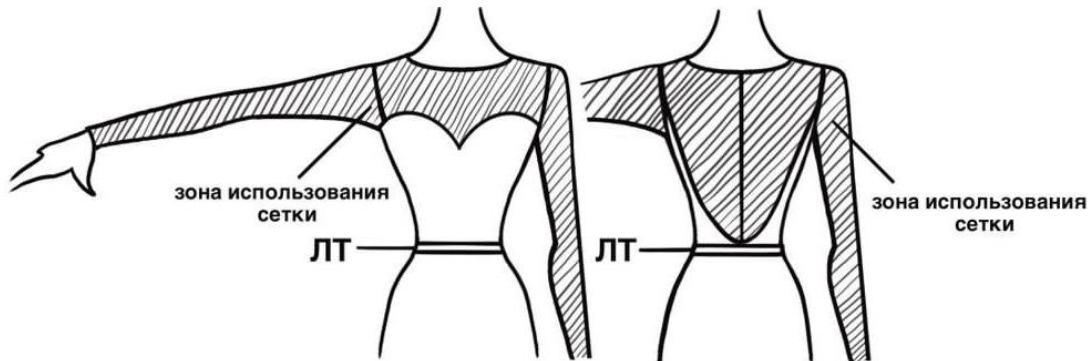
карман, фальшь карман, хлястик может быть только из основного материала. Лацкан и воротник может быть из другой ткани ТЧЦ) Основные материалы с мерцающими эффектами и эффектом прозрачности – НР	фактуры БМЭ наложением на ОМ в цвет рубашки/водолазки/пуловера.) Основные материалы с мерцающими эффектами и эффектом прозрачности, фактурная объёмная ткань – НР	Основные материалы с мерцающими эффектами– НР	
ОБУВЬ, НОСКИ, КОЛГОТКИ			
ПАРТНЕР		ПАРТНЕРША	
СТ	ЛА	СТ	ЛА
ТЧЦ обувь, каблук не более 2,5 см. ТЧЦ носки обязательно	ТЧЦ обувь, каблук не более 3,5 см. ТЧЦ носки обязательно	Обувь: разрешается без дополнительных украшений от производителя любого цвета, включая материал с мерцающими эффектами (металлик, блески). Пряжка с роликовым крючком, пряжки со стразами разрешены, если они используются для застегивания обуви, а не в качестве украшения. Каблук: не более 5 см. Колготки телесного цвета без рисунка. КЛ сетка – НР	
ПРИЧЕСКИ			
ПАРТНЕР		ПАРТНЕРША	
СТ	ЛА	СТ	ЛА
Стилизованная прическа под программу. Если волосы длинные, их нужно носить собранными в хвост или в пучок Окрашенные волосы (не естественный цвет) и цветной лак для волос – НР		Стилизованная прическа под программу с возможностью использования аппликации из собственных волос с увеличением объема Украшения, окрашенные волосы и цветной лак для волос – НР.	
МАКИЯЖ			
ПАРТНЕР		ПАРТНЕРША	
СТ	ЛА	СТ	ЛА
НР, за исключением тона для тела и лица «лёгкого» загара.		НР, за исключением маникюра, который может быть прозрачного или светло-бежевого цвета на коротких ногтях, тона для тела и лица «лёгкого» загара.	
УКРАШЕНИЯ (ЮВЕЛИРНЫЕ ИЗДЕЛИЯ И БИЖУТЕРИЯ)			
ПАРТНЕР		ПАРТНЕРША	
СТ	ЛА	СТ	ЛА

НР	Любые украшения с мерцающим эффектом – НР . Допускаются украшения – бижутерия: серьги или клипсы без мерцающих эффектов. Серьги «кольца» - НР
-----------	---

ДОПОЛНИТЕЛЬНОЕ ОПИСАНИЕ КОСТЮМА

Таблица № 21

ПАРТНЕР, СТ	
РАЗРЕШАЕТСЯ:	
1.	Жилет: может быть изготовлен из черной непрозрачной ткани любого классического фасона с использованием комбинирования различных тканей: атлас, бархат, креп, габардин, велюр, и т.д. Минимальная длина – до тазобедренного сустава, максимальная длина – до ягодичной складки. Длина жилета должна быть одинаковая по всей ее окружности. Для отделки жилета можно использовать пуговицы БМЭ
2.	Лампас на брюках ТЧЦ : полоса отделочной ткани шириной не более 3 см, идущая по наружному шву брюк во всю длину, от пояса до нижнего края Боковые карманы на брюках (по желанию)
3.	Ширина пояса брюк в готовом виде не более 6 см шириной. Возможна любая отделочная ткань для пояса. Шлёвки для ремня (по желанию).
4.	Ремень ТЧЦ с пряжкой без дополнительных украшений. Зажим для галстука без дополнительных украшений
5.	Платочек только чёрного или белого цвета.
ПАРТНЕР, ЛА	
РАЗРЕШАЕТСЯ:	
1.	Использование нескольких видов ткани для изготовления рубашки/водолазки.
2.	Обрабатывать нижние края рубашки и рукавов, вырез горловины косой полоской или косой бейкой, либо обтачкой, используя ткани БМЭ
3.	Рубашка/водолазка навыпуск – без использования пояса, ремня и кушака. Максимальная длина навыпуск до ягодичной складки. Длина рубашки должна быть одинаковая по всей ее окружности
4.	Лампас на брюках ТЧЦ : полоса отделочной ткани шириной не более 3 см, идущая по наружному шву брюк во всю длину, от пояса до нижнего края Боковые карманы на брюках (по желанию)
5.	Ширина пояса брюк в готовом виде не более 6 см шириной. Возможна любая отделочная ткань для пояса. Шлёвки для ремня (по желанию).
6.	Жилет: свободного стиля, изготовленный из любых тканей БМЭ с использованием комбинирования различных тканей: атлас, бархат, креп, габардин, велюр, и т.д. Максимальная длина жилета – до ягодичной складки Для отделки жилета можно использовать пуговицы БМЭ
НЕ РАЗРЕШАЕТСЯ:	
1.	Использование в костюме несколько предметов одежды друг на друга: пиджак, жакет,

	халат, баска на поясе
2.	Подтяжки
3.	Любые головные уборы, повязки на голову, платки, косынки, перчатки из ткани или иных материалов
4.	Отделка костюма: вышивки, шнуры, бахрома, отлетные детали, свисающие элементы ниже пояса, шарфы, заклепки, бляхи и т.п.
5.	Рубашка: - ОМ: блестящая, атласная, узорчатая, прозрачная, гипюровая, кружевная, сетчатая ткань, ткань с фактурной выделкой, ткань «под кожу»;
ПАРТНЕРША, СТ и ЛА	
РАЗРЕШАЕТСЯ:	
1.	<p>Использовать при изготовлении костюма европейской программы стрейч сетку или гипюр любого цвета без непрозрачной основы, кроме телесного, на спине только в верхней части корпуса до линии талии и до верхней линии ИО (по линии декольте) и при изготовлении рукава костюма.</p> <p>Зона использования сетки - заштрихована:</p>  <p style="text-align: right;">Рис. 14</p>
2.	В костюме для европейской программы платье должно иметь юбку, которая по длине закрывает оба колена. При использовании материала с ЭП от ЛТ и ниже не должно быть видно ног выше колена.
3.	В костюме для латиноамериканской программы платье должно иметь юбку, которая всегда должна полностью закрывать трусы (трусов не должно быть видно) спереди и сзади в состоянии покоя. Использование ткани с ЭП от талии до нижней линии трусов только с непрозрачной основой ЛЦнТЦ.
4.	Бретельки ЛЦ, в том числе ТЦ для бюстгальтера.
5.	Использование следующих аксессуаров: накладной пояс; перчатки; стилизованные шлейфы для костюма европейской программы; чокер (короткое ожерелье, плотно прилегающее к шее); стилизованные браслеты на руках БМЭ (браслет - манжета из ткани (широкий браслет, который покрывает запястье, как манжет рубашки), браслет - обод, обтянутый тканью, (замкнутый браслет с застежкой или без); митенка любой длины из сетки, гипюра или другой стрейч ткани, удерживающаяся на большом или среднем пальце. среднем пальце.

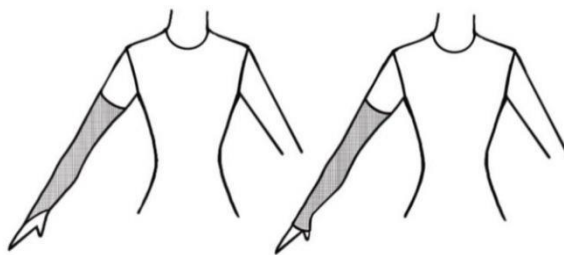


Рис. 15

НЕ РАЗРЕШАЕТСЯ:

1.	Использование в верхней ИО прозрачных тканей, а также использовать ткани ТЦ для подкладки.
2.	Трусы из прозрачной или гипюровой ткани
3.	Распущенные волосы и хвосты
4.	Любые аксессуары, кроме разрешенных.

9.10. Описание костюмов для возрастных групп «юноши и девушки (14 – 15 лет)», «юниоры и юниорки (16 – 18 лет)», «юниоры и юниорки (16 – 20 лет)», «юниоры и юниорки (17 – 25 лет)», «мужчины и женщины» указано в Таблице № 22.

Таблица № 22

РТЭ				
ПАРТНЕР			ПАРТНЕРША	
СТ		ЛА	СТ	ЛА
ЧЦ костюм: ЧЦ брюки, ЧЦ пиджак. БЦ рубашка, ЧЦ галстук <u>ИЛИ:</u> БЦ фракная рубашка, БЦ бабочка Пиджак: минимальная длина — до середины ягодиц, максимальная длина — до ягодичной складки	ЧЦ фрак: ЧЦ брюки, БЦ фракная рубашка, БЦ бабочка, БЦ жилет по желанию	ЛЦ рубашка/водолазка/п уловер/джерпер ЛЦ и ТЦ брюки МОТ — до центра пряжки ремня партнера или до верхней линии брюк, рубашка в нижней точке МОТ должна сходиться ТЧЦ - жилет, накидка,	Платье — ЛЦ Платье из двух частей (бюстгалтер и юбка/брюки) — НР	Платье - ЛЦ Допускаются платья из двух частей, но верх не должен быть только верхом от купальника (бикини). Если бюстгалтер используется как отдельный элемент костюма, он должен быть закрыт в состоянии покоя или выделен отделкой

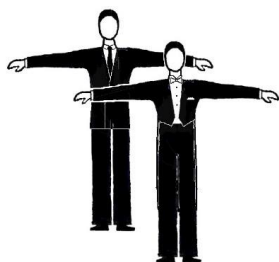


Рис. 16

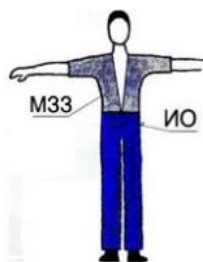


Рис. 17

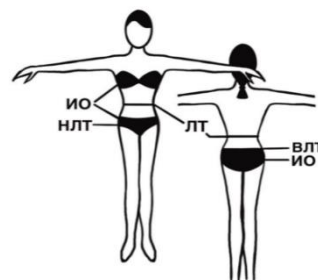



Рис. 18

ОТДЕЛКА КОСТЮМА, МЕРЦАЮЩИЕ ЭФФЕКТЫ, ЭФФЕКТ ПРОЗРАЧНОСТИ			
ПАРТНЕР		ПАРТНЕРША	
СТ	ЛА	СТ	ЛА
БО			
ОБУВЬ, НОСКИ, КОЛГОТКИ			
ПАРТНЕР		ПАРТНЕРША	
СТ	ЛА	СТ	ЛА
ТЧЦ носки обязательно	ТЧЦ носки обязательно. Допускаются носки в цвет брюк	БО	
ПРИЧЕСКИ			
ПАРТНЕР		ПАРТНЕРША	
СТ	ЛА	СТ	ЛА
Если волосы длинные, их нужно носить собранными в хвост или в пучок		БО	
МАКИЯЖ			
ПАРТНЕР		ПАРТНЕРША	
СТ	ЛА	СТ	ЛА
БО			
УКРАШЕНИЯ (ЮВЕЛИРНЫЕ ИЗДЕЛИЯ И БИЖУТЕРИЯ)			
ПАРТНЕР		ПАРТНЕРША	
СТ	ЛА	СТ	ЛА
Серьги – НР		БО	Серьги «кольца» Юноши и девушки (14-15 лет) – НР

ДОПОЛНИТЕЛЬНОЕ ОПИСАНИЕ КОСТЮМА ПАРТНЕРШИ

Таблица № 23

ПАРТНЕРША, СТ и ЛА	
РАЗРЕШАЕТСЯ:	
1.	Партнерши должны носить юбку, платье или длинные брюки (комбинезон). Брюки – предмет верхней одежды, покрывающий нижнюю часть туловища и обе ноги по отдельности с помощью штанин. Брюки могут быть любого цвета. Юбки, платья и брюки должны иметь характерную форму для каждой программы (СТ и

	ЛА).
2	В костюме для европейской программы платье должно иметь юбку, которая по длине как минимум закрывает оба ее колена. Брюки по длине должны быть не ниже щиколоток. При использовании ткани с ЭП от ВЛТ и ниже- ног не должно быть видно выше колена. Если юбка имеет разрезы, разрез не может быть выше колена более чем на 10 см.
3	В костюме для латиноамериканской программы платье должно иметь юбку из ткани, бахромы, перьев, бус или любого другого подходящего материала, и может иметь разрезы, при условии, что юбка всегда должна полностью закрывать трусы (трусов не должно быть видно) спереди и сзади в состоянии покоя. Допускается юбка из сетчатой ткани расклеенная «камнями», «стразами» без подклада, расстояние между «камнями», стразами не более 3 мм. Брюки всегда должны полностью закрывать трусы (трусов не должно быть видно спереди и сзади). Брюки по длине должны быть не ниже щиколоток.
4	Под ткань с ЭП в верхней ИО необходимо использовать подклад ЛЦнТЦ, либо ИО должна быть расклеена стразами, расстояние между двумя рядом стоящими «камнями» не должно быть более 3 мм. В случае использования ТЦ в верхней ИО, ИО должна быть расклеена стразами, расстояние между двумя рядом стоящими «камнями» не должно быть более 3 мм.
5	<p>Крой трусов должен обеспечивать закрытость нижней ИО: трусы с резинкой должны полностью закрывать ягодичную складку во время движения в течении всего танца.</p>  <p style="text-align: right;">Рис. 19</p> <p>Отрезок ноги (открытое пространство сбоку) шириной не более 10 см от бокового шва вперед. В этой области могут быть вставки из ткани ТЦ, материала ЭП с украшениями / декорациями. <i>Пример: расстояние между двумя рядом стоящими «камнями», «стразами» и т.п. не должно быть более 3мм.</i> Вставки могут быть любой формы (например, треугольной, диагональной, изогнутой).</p>
6	Расстояние между чашечками бюстгалтера должно быть не более 5 см.
7	Разрешено использовать аксессуары на ногах в виде манжета шириной не более 10 см в районе щиколотки.
НЕ РАЗРЕШАЕТСЯ:	
1.	Запрещено носить только шорты, трусы или боди, но их можно носить с юбкой при условии, что юбка всегда должна полностью закрывать (не должно быть видно) шорты,

	труссы или боды спереди и сзади в состоянии покоя.
2.	Шорты, бриджи, джинсы, спортивное трико, лосины, леггинсы не могут быть использованы в костюме спортсмена.
3.	Трусы «Tangas» – НР .
4.	Трусы ТЦ НР .
5.	Запрещено использовать аксессуары на ногах: гартеры (представляют из себя единую систему ремней, которые одеваются на бедра, щиколотки или голени), бандалетки (эластичные повязки из кружева или плотного трикотажа), хидлейсы (кружевная повязка), пояса для чулок и обвитые ноги тесьмой или ремнями.