

8. ТРЕБОВАНИЯ К КОСТЮМАМ

8.1. ОБЩИЕ ПОЛОЖЕНИЯ

8.1.1. Под спортивным костюмом понимается специально скроенная одежда для участия во всех категориях соревнований. Костюм и внешний вид спортсмена должен отвечать общественным морально-этическим нормам, соответствовать возрастной группе.

8.1.2. Спортивный костюм должен соответствовать характеру каждой дисциплины — европейская программа и латиноамериканская программа.

8.1.3. Спортивный костюм должен закрывать интимные части тела спортсмена (интимную область — далее ИО).

8.1.4. Спортивный костюм и макияж должны соответствовать возрастной группе и полу спортсменов.

8.1.5. Использование религиозной символики (или оккультной символики) в качестве отделки костюма, изображения на теле и ювелирных украшений запрещено (это не относится к нательным ювелирным украшениям, являющимся символом принадлежности к различным религиозным конфессиям).

8.1.6. Спортсменам разрешается выступать в костюмах, предусмотренных для младших возрастных групп, используя все правила костюма в полном объеме.

8.1.7. Спортсмен может сменить костюм не более трех раз, только между турами соревнования. Исключение составляют случаи, когда спортивный костюм поврежден и не может использоваться на соревновании. При смене костюма перед туром спортсмен обязан показать новый костюм Главному судье (далее — ГС) или Заместителю главного судьи (далее — ЗГС) соревнований.

8.1.8. Стартовый номер пары располагается на спине партнера, является элементом костюма и официальным документом пары. Размер стартового номера пары должен быть формата А5. Стартовый номер пары может использоваться для размещения информации рекламного содержания (не более 20% площади номера). Любое изменение размера, формы или содержания стартового номера пары запрещено.

8.1.9. На спортивных костюмах у обоих партнеров разрешается реклама от спонсоров (не путать с рекламой ателье или мастера, где изготовлялся костюм, реклама мастера по изготовлению костюма не должна превышать размеров площади 10 кв. см) у партнера — до трех спонсоров, у партнерши до двух спонсоров. Указывать принадлежность к танцевально-спортивному клубу, свою фамилию в прямом или шифрованном виде запрещено.

Использование государственной символики на костюме, такой как нашивки или аппликации, как то герб РФ, флаг РФ и т.д., возможно только членам сборной команды Российской Федерации по танцевальному спорту.

Реклама спонсоров размещается либо на костюме партнера, либо на костюме партнерши, либо информация об одном и том же спонсоре — на костюме каждого спортсмена. Размещение рекламы возможно в области талии, груди или на рукавах спортивного костюма, при этом размер рекламы не должен превышать 40 кв. см на каждого спонсора.

8.2. СПОРТИВНЫЙ КОСТЮМ И ЕГО ЭЛЕМЕНТЫ

Костюм в совокупности состоит из следующих элементов:

8.2.1. Собственно костюм

- различные предметы одежды (брюки, рубашка, сорочка, водолазка, джемпер, пуловер, фрак, пиджак, платье, юбка, блузка, трико, купальник-боди и т.д.);

- предметы нижнего белья (носки, колготки, чулки, гольфы, трусы, нижняя часть трико или боди, бюстгальтер и т.д.).

8.2.2. Отделка костюма

Закрепление на ткани костюма, аксессуарах, обуви, открытых частях тела или в причёске любых предметов:

- аппликации из ткани другой фактуры и иных материалов;

- вышивки, воланы, рюши, жабо, шнуры, бахрома;

- пух и перья (страуса, марабу, петуха, павлина, ворона, фазана или других экзотических птиц);

- мех животных в виде боа и в другом виде;

- блестки, камни, стразы, пуговицы, бисер, стеклярус, жемчужные бусины, кабошоны, бусины различной формы и цвета;

- заклепки, бляхи; искусственные и живые цветы, иные растения и плоды и т.п.

8.2.3. Аксессуары костюма

- головной убор (шляпа, кепка, бейсболка, бандана, женская стилизованная шляпка и т.д.);

- вуаль, повязка на голову, обруч, ободок, венок, галстук, косынка, шаль, шарф, шлейф, кашне, платок, перчатки, ремень, накладной пояс, кушак, пояс с юбкой, подтяжки, запонки и т.п.

8.2.4. Обувь — специальные мужские и женские туфли, босоножки.

8.2.5. Украшения — бижутерия и/или ювелирные изделия: диадемы, декоративные гребни и заколки для волос; серьги, клипсы, украшения, используемые для пирсинга; нашейные подвески, кулоны, ожерелья, цепочки и кольца, бусы и броши, заколки, зажимы для галстука; ювелирные булавки; браслеты, часы, кольца, перстни и прочее.

Примечание: Нательные религиозные символы, относящиеся к различным конфессиям религиозной веры, а также кольца, имеющие религиозное значение, в категорию украшений не входят.

8.2.6. Макияж

Различные средства декоративной косметики, мейк-ап, грима, в том числе: основной тон для лица и тела, искусственный загар, краска для бровей и ресниц, тени для век, румяна, помада, то же с перламутром и блестками; подводка для губ; цветной лак для волос, цветной лак для ногтей; накладные ресницы, наращённые ресницы, накладные ногти (в том числе наращённые ногти биогель, гель и прочее), татуировки (переводные татуировки), рисунки хной.

8.2.7. Причёска

Стрижка и укладка собственных волос:

- пучки (количество пучков в составе одной причёски);

- плоские аппликации из собственных волос;

- косы, (вариации из «кос», различные детские прически) «хвосты»;
- накладные парики, шиньоны, букли;
- стилизованные прически («валики», «жгуты», аппликации из собственных волос с увеличением объема прически, афрокосички, дреды, искусственно выбритые узоры, укладки «ирокез», начес «кок», окрашенные волосы (имеющие не естественный цвет) и т.п.).

8.2.8. Оформление бороды и усов для партнеров старших возрастных категорий.

Примечание: приведенная выше расшифровка каждого из элементов костюма не является исчерпывающей и окончательной и может быть дополнена по мере необходимости.

8.3. ДОПОЛНИТЕЛЬНО ИСПОЛЬЗУЕМАЯ ТЕРМИНОЛОГИЯ

8.3.1. Части тела (партнерша)

Интимные области (далее ИО) — верхняя — область груди, нижняя — паховая область и область таза ниже поясицы.

Паховая область — часть нижнего края брюшной области (живота), примыкающая к бедру.

Поясица (поясничная область) — часть тела, от копчика до ребер.

Область талии — область талии, поясицы и нижней части живота. Поясица — часть спины ниже талии до воображаемой линии между верхними крайними точками бедер. Нижняя часть живота — часть живота ниже талии до воображаемой линии между верхними крайними точками бедер.

8.3.2. Материал, ткань

Основной материал — ткань, из которой сшито 70% костюма.

Основной материал с мерцающими эффектами — блестящие, переливающиеся, металлизированные (однотонные: бронзовые, серебряные, золотые и т.п.), люрекс, ткани с лазерным напылением и тому подобные ткани.

Основной материал без мерцающих эффектов — все прочие ткани и материалы, не имеющие мерцающего эффекта, в том числе, атласные, стретч-сатиновые, перл-шифоновые.

Ткань с эффектом прозрачности (далее ЭП) — прозрачные, просвечивающие, сетчатые, кружевные, гипюровые и аналогичные им ткани и материалы, сквозь которые различимо то, что они прикрывают.

8.3.3. Отделка костюма

С мерцающим эффектом (далее СМЭ) — камни, блестки, бисер, стеклярус, жемчуг, перламутр, кабошоны, если они имеют блестящую поверхность, бусины различных форм с мерцающей поверхностью, стразы металлические заклепки и вставки, включая застежки-молнии, пуговицы и т.п. (указанные в п. 8.2.2.) с мерцающим эффектом.





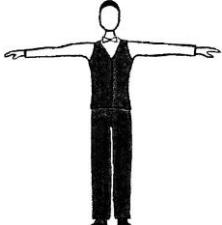
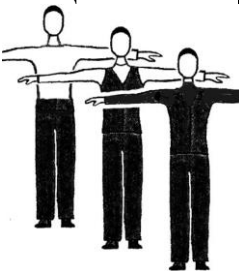
Без мерцающего эффекта (далее БМЭ) — перья, цветы, банты, бахрома, тканевые аппликации, кружевные украшения, ленты, тесьма и т.п. (указанные в п. 8.2.2.) без мерцающего эффекта.

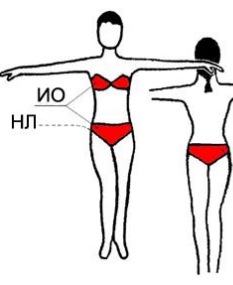
8.3.4. Максимально открытая точка для партнеров — точка ниже воротника, до которой может быть расстегнута рубашка или топ.

8.4. СОКРАЩЕНИЯ

- БО — без ограничений
БЦ — белый цвет
ВЛ — верхняя линия трусов по окружности туловища
ДР — длина рукава до запястья
ЗР — закатанные рукава до любого уровня
ИО — интимные области.
КБ — каблук
ККБ — квадратный каблук
КЛ — колготки
КР — короткий рукав
ЛМ — любой макияж
ЛЦ — любой цвет, включая сочетания цветов
ЛЦнТЦ — любой цвет, нельзя телесный цвет
МЗЗ — максимальная закрытая зона
МОТ — максимальная открытая точка на рубашке партнера
НЛ — нижняя линия трусов по окружности бедра
НР — не разрешается
НС — носки
ОМ — основной материал.
ОМ БМЭ — материал без мерцающего эффекта
ОМ СМЭ — материал с мерцающим эффектом
ОМ ЭП — материал с эффектом прозрачности
ОМ БЭП — материал без эффекта прозрачности
ЧЛ — чулки
ЧЦ — черный и/или темно-синий цвет
ОТ — область талии
ОК — отделка костюма
ПМ — прозрачный материал
РТЭ — разрешается только это
ТЖЦ — того же цвета
ТФ — туфли
ТЦ — телесный цвет, аналогичный цвету кожи человека (от светлой кожи до цвета темного загара) Ткани: Nude, Latin tan, Tan, Cappuccino, Caramel.
ТЦсУ — телесный цвет с украшениями
ТЧЦ — только черный цвет
У — любые украшения
ЦЛВ — цветной лак для волос
Ц1нТЦ — цвет один, нельзя телесный цвет

8.5. ОПИСАНИЕ КОСТЮМА

8.5.1. СПОРТИВНЫЙ КОСТЮМ — РТЭ					
Возраст	Партнеры		Партнерши		
Дисциплина	СТ	ЛА	СТ	ЛА	
Мальчики, девочки	рубашка БЦ ДР; брюки ТЧЦ; галстук/галстук-бабочка ТЧЦ; 		блузка, трико или футболка БЦ с юбкой ТЧЦ 	простое платье и Ц1нТЦ 	трико Ц1нТЦ с отдельн ой юбкой того же цвета 
	крой и описание — см. раздел 8.6		крой и описание — см. раздел 8.9		
Юноши, девушки 12–13 лет	Не фрачная рубашка/сорочка — БЦ ДР; жилет — ТЧЦ; брюки — ТЧЦ; галстук -- ТЧЦ 	Рубашка/дже мпер/водолаз ка/пуловер БЦ или ЧЦ с ДР; жилет — ТЧЦ ; брюки — ТЧЦ 	Конкурсное платье: Ю1-ЛЦ; ТЦ-НР; Костюм из двух частей НР	Конкурсное платье: Ю1-ЛЦ; ТЦ- НР; Верх и низ не должны быть бикини (пляжный костюм) <u>Костюм из двух частей НР</u>	
Юноши, девушки 14–15 лет	Пиджак ЧЦ (брюки ЧЦ; Юниоры, юниорки 16–18 лет Пиджак ЧЦ; рубашка БЦ с галстуко м ЧЦ)	Фрак ЧЦ (брюки ЧЦ; фрак ЧЦ; фрачная рубашка БЦ с бабочкой БЦ)	Рубашка/дже мпер/водолаз ка/пуловер ЛЦ; жилет — ТЧЦ ; брюки ЛЦ; ТЦ-НР; КР или ДР- РТЭ; ЗР — НР	Схема расположения на теле ИО, МЗЗ, ВЛ, НЛ	Схема расположения на теле ИО, ВЛ, НЛ
Мужчины, женщины 19 лет и					

старше		<p>Схема расположени я на теле М33, ИО</p> 		
--------	---	--	--	---

8.5.2. ОТДЕЛКА КОСТЮМА, МЕРЦАЮЩИЕ ЭФФЕКТЫ, ЭФФЕКТ ПРОЗРАЧНОСТИ

Возраст	Партнеры		Партнерши	
Дисциплина	СТ	ЛА	СТ	ЛА
Мальчики, девочки	ОК — НР; ОМ СМЭ и ОМ ЭП — НР;		ОК — НР; ОМ СМЭ и ОМ ЭП — НР;	
Юноши, девушки 12–13 лет			ОК СМЭ — НР; (ОК БМЭ — РТЭ); ОМ СМЭ и ОМ ЭП — НР	
14 лет и старше	БО			

8.5.3. ТУФЛИ, НОСКИ, КОЛГОТКИ

Возраст	Партнеры		Партнерши	
Дисциплина	СТ	ЛА	СТ	ЛА
Мальчики, девочки	ТФ СМЭ, кроме лака, — НР; КБ max 2,5 см — РТЭ; НС ТЧЦ — РТЭ		ТФ с ККБ max 3,5 см — РТЭ; ТФ СМЭ, кроме лака, — НР; КЛ ТЦ БЕЗ РИСУНКА — РТЭ, КЛ сетка — НР; Вместо КЛ можно короткие НС только БЦ	
Юноши, девушки 12–13 лет	ТФ СМЭ, кроме лака, — НР; НС ТЧЦ — РТЭ		ТФ с КБ max 5 см — РТЭ ТФ с СМЭ, кроме лака, — НР; КЛ ТЦ — РТЭ, КЛ сетка — НР	
14 лет и старше	НС в зависимости от цвета брюк		БО	

8.5.4. ПРИЧЕСКИ

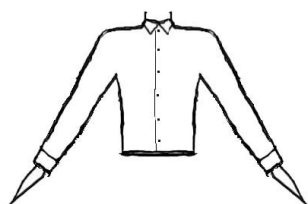
Возраст	Партнеры		Партнерши	
Дисциплина	СТ	ЛА	СТ	ЛА

Мальчики, девочки	Рекомендуется короткая модельная стрижка.	У и ЦЛВ — НР Прическа только из собственных волос, количество пучков на голове не более 2. Аппликации из собственных волос с увеличением объема — НР		
Юноши, девушки 12–13 лет	Длинные волосы должны быть собраны в хвост	У СМЭ и ЦЛВ — НР (У БМЭ — РТЭ)		
14 лет и старше		БО		
8.5.5. МАКИЯЖ				
Возраст	Партнеры		Партнерши	
Дисциплина	СТ	ЛА	СТ	ЛА
13 лет и моложе	ЛМ- НР			
14 лет и старше	БО			
8.5.6. УКРАШЕНИЯ (ЮВЕЛИРНЫЕ ИЗДЕЛИЯ И БИЖУТЕРИЯ)				
Возраст	Партнеры		Партнерши	
Дисциплина	СТ	ЛА	СТ	ЛА
Мальчики, девочки	ЛУ — НР			
Юноши, девушки 12–13 лет	У СМЭ– НР (У БМЭ — РТЭ)			
14 лет и старше	БО			

8.6. ДОПОЛНИТЕЛЬНОЕ ОПИСАНИЕ КОСТЮМА ПАРТНЕРА (Мальчики 7–9 лет и 10–11 лет).

8.6.1. Рубашка.

Единственно возможный вид кроя. Водолазка, джемпер, пуловер — НР



8.6.2. Предъявляемые требования или ограничения.
Разрешается:

8.6.2.1. простая белая не фрачная рубашка или сорочка (предпочтительно из хлопка или смеси хлопка с полиэстером) с длинными рукавами;

8.6.2.2. простые некрупные белые или прозрачные пуговицы без блеска, «потайная» застежка молния, потайная планка закрывающая пуговицы;

8.6.2.3. ширина пояса брюк в готовом виде не более 6 см шириной;

8.6.2.4. рубашка должна быть заправлена в брюки;

8.6.2.5. брюки из непрозрачной ткани ТЧЦ;

8.6.2.6. боковые карманы на брюках (по желанию);

8.6.2.7. лампас на брюках: одна полоса ткани не более 3 см шириной по наружному шву брюк во всю длину от пояса до нижнего края — ТЧЦ;

8.6.2.8. носки ТЧЦ;

8.6.2.9. ремень черного цвета БМЭ с простой, не декоративной пряжкой;

8.6.2.10. зажим для галстука (простой металлический, без камней);

8.6.2.11. классические танцевальные туфли ТЧЦ, каблук высотой максимум 2,5 см простой не скошенной формы.

Не разрешается:

8.6.2.12. ОМ — блестящая, или атласная, или узорчатая, или прозрачная, или гипюровая, или кружевная, или сетчатая ткань, ткань с фактурной выделкой, комбинирование видов ткани при изготовлении рубашки. Изготовление воротника и манжета из разнородной ткани;

8.6.2.13. запонки;

8.6.2.14. фрачный воротник-стойка со скошенными концами;

8.6.2.15. фигурно скроенные воротник, рукава, манжеты;

8.6.2.16. вставки и кокетки на рубашке и на брюках, карманы на рубашке, карманы с клапаном на брюках;

8.6.2.17. подтяжки;

8.6.2.18. закатанные или короткие рукава;

8.6.2.19. любая отделка костюма;

8.6.2.20. любой макияж;

8.6.2.21. цветной лак для волос, лак с мерцающим эффектом и блестками, мелирование и колорирование собственных волос.

8.7. ДОПОЛНИТЕЛЬНОЕ ОПИСАНИЕ КОСТЮМА ПАРТНЕРА

(Юноши 12–13 лет)

Европейская программа

Разрешается:

8.7.1. не фрачная рубашка БЦ с длинными рукавами (с отложным воротником);

8.7.2. жилет ТЧЦ (жилет может быть изготовлен из черной непрозрачной ткани любого классического фасона с использованием комбинирования различных тканей: атлас, бархат, креп, габардин, велюр, и т.д.) с минимальной отделкой, минимальная длина жилета до тазобедренного сустава по окружности, максимальная длина — до ягодичной складки.

Для отделки жилета можно использовать пуговицы БМЭ;

8.7.3. брюки из непрозрачной ткани ТЧЦ;

8.7.4. лампас на брюках: одна полоса ткани не более 3 см шириной по наружному шву брюк во всю длину от пояса до нижнего края — ТЧЦ;

8.7.5. галстук ТЧЦ;

8.7.6. запонки БМЭ;

8.7.7. классические танцевальные туфли ТЧЦ (кожа, замша, велюр, лак), каблук высотой максимум 2,5 см простой несошенной формы;

8.7.8. носки ТЧЦ;

8.7.9. модельные короткие стрижки, стилизованные укладки собственных волос. Длинные волосы должны быть собраны в низкий хвост.

Латиноамериканская программа.

Разрешается:

8.7.10. однотонная рубашка, сорочка, водолазка, джемпер, пуловер белого, черного или темно-синего цвета с длинными рукавами;

8.7.11. использование в костюме не более трех предметов основного костюма: рубашка или сорочка, или водолазка, или джемпер, или пуловер вместе с жилетом (или без него) и брюки;

8.7.12. использование нескольких видов ткани для изготовления рубашки, сорочки, водолазки, джемпера, пуловера ОМ БЭП и ОМ БМЭ. Для отделки разрешается использовать гипюр, лайкру, бифлекс, сетку (не более 10% от основного материала);

8.7.13. обрабатывать нижние края рубашки и рукавов, вырез горловины косой полоской или косой бейкой, либо обтачкой, используя ткани без мерцающего эффекта;

8.7.14. рубашка, сорочка, водолазка, джемпер, пуловер могут быть, навывпуск без использования пояса, ремня и кушака. Максимальная длина навывпуск до ягодичной складки;

8.7.15. МОТ — до центра грудины партнера;

8.7.16. брюки только черного цвета;

8.7.17. лампас на брюках: одна полоса ткани не более 3 см шириной по наружному шву брюк во всю длину от пояса до нижнего края — ТЧЦ;

8.7.18. ремень с простой пряжкой;

8.7.19. жилет ТЧЦ, который может сниматься (по желанию), свободного стиля изготовленный из любых тканей БМЭ с использованием комбинирования различных тканей (атлас, бархат, креп, габардин, велюр, и т.д.) с минимальной отделкой, минимальная длина жилета до тазобедренного сустава по окружности, максимальная длина — до ягодичной складки. Для отделки жилета можно использовать пуговицы без мерцающего эффекта;

8.7.20. носки ТЧЦ;

8.7.21. танцевальные туфли для латиноамериканской программы ТЧЦ, высота каблука не более 3,5–4 см;

8.7.22. модельные короткие стрижки, стилизованные укладки собственных волос. Длинные волосы должны быть собраны в низкий хвост.

Не разрешается:

8.7.23. использование для пошива костюма тканей ОМ с ЭП;

8.7.24. закатанные длинные рукава;

8.7.25. использование в костюме несколько предметов одежды друг на друга (пиджак, жакет, халат, пояс с юбкой);

8.7.26. подтяжки;

8.7.27. отделка костюма, использование аксессуаров и декоративных элементов;

8.7.28. любые головные уборы, повязки на голову, платки, косынки, перчатки из ткани или иных материалов, накладные пояса;

8.7.29. любые украшения;

8.7.30. любой макияж.

8.8. ДОПОЛНИТЕЛЬНОЕ ОПИСАНИЕ КОСТЮМА ПАРТНЕРА

(Юноши 14–15 лет, юниоры 16-18 лет, мужчины)

Европейская программа

Разрешается:

8.8.1. пиджак черного или темно-синего цвета классического фасона, максимальная длина которого до ягодичной складки. Минимальная длина — до середины ягодиц.

8.8.2. брюки черного/темно-синего цвета;

8.8.3. рубашка или сорочка БЦ с галстуком черного/темно-синего цвета.

8.8.4. фрак черного или темно-синего цвета;

8.8.5. фракная сорочка белого цвета с бабочкой белого цвета;

8.8.6. танцевальные туфли ТЧЦ (высота каблука не более 2,5 см);

8.8.7. носки в зависимости от цвета брюк;

8.8.8. модельные короткие стрижки, стилизованные укладки собственных волос. Длинные волосы должны быть собраны в низкий хвост;

Латиноамериканская программа

Разрешается:

8.8.9. МОТ — до центра пряжки ремня партнера или верхней линии брюк. Рекомендуемая глубина выреза рубашки до середины грудины;

8.8.10. рубашка, сорочка, водолазка, джемпер, пуловер, заправленные в брюки или навывпуск с длинными или короткими рукавами (короткие рукава до локтя);

8.8.11. максимальная длина рубашки, сорочки, водолазки, джемпера, пуловера на выпуск - до ягодичной складки;

8.8.12. брюки из непрозрачной ткани любого цвета;

8.8.13. любые аксессуары;

8.8.14. модельная короткая стрижка и укладка собственных волос. Длинные волосы должны быть собраны в низкий хвост;

8.8.15. аккуратное оформление бороды и усов согласно стилю программы и образу на паркете.

Не разрешается:

8.8.16. закатанные длинные рукава у рубашки, сорочки, водолазки, джемпера, пуловера;

8.8.17. костюм телесного цвета;

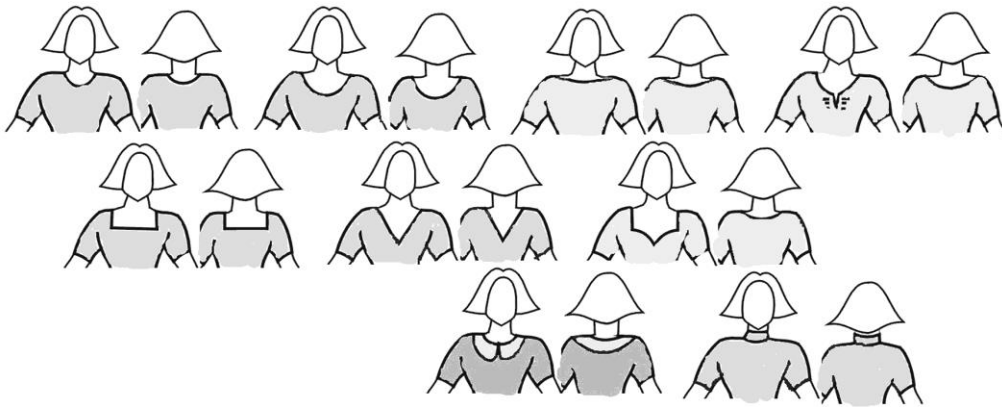
8.8.18. использование материала с эффектом прозрачности для пошива брюк.

8.8.19. любые головные уборы, перчатки, повязки на волосы; украшения прически.

8.9. ДОПОЛНИТЕЛЬНОЕ ОПИСАНИЕ КОСТЮМА ПАРТНЕРШИ (Девочки 11 лет и моложе)

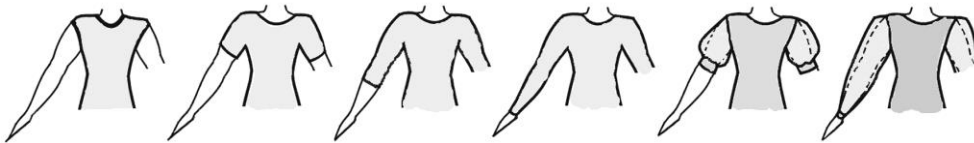
8.9.1. Ворот

Допустимые типы края вырезов горловины и воротника, прочие типы края вырезов — НР.



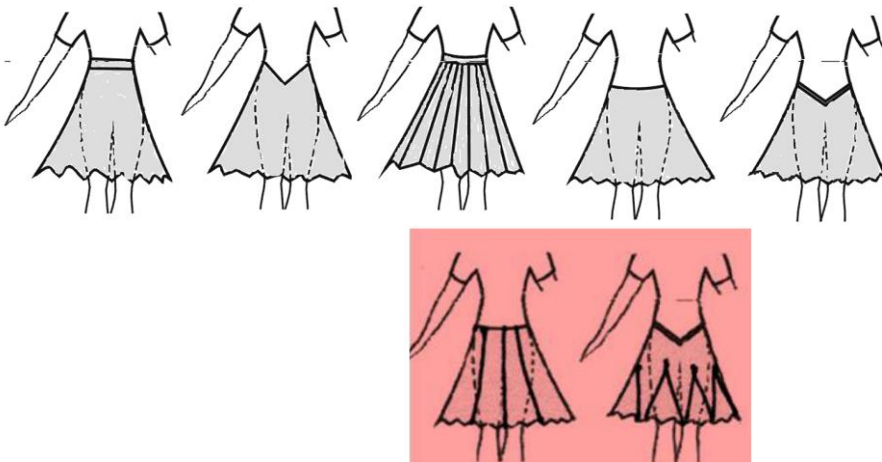
8.9.2. Рукава

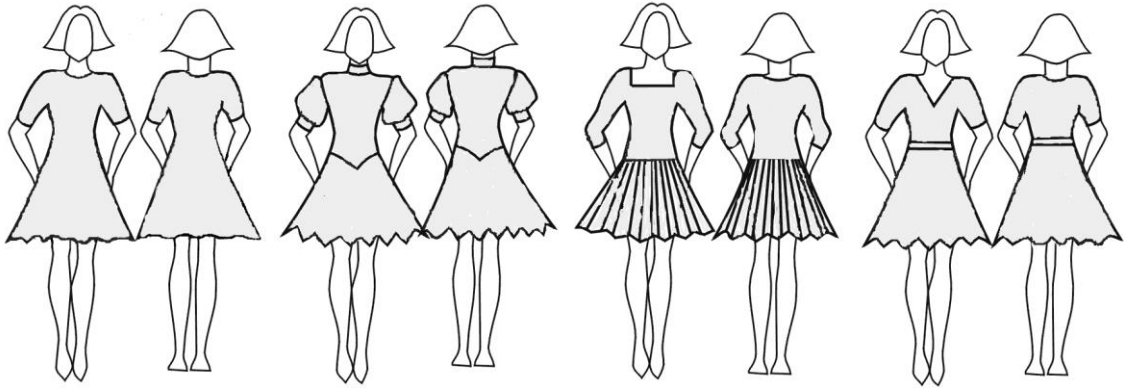
Допустимые типы края рукавов, прочие типы края рукавов — НР:



8.9.3. Юбки

Допустимые виды края юбки, прочие виды края юбки — НР:





8.9.4. Блузка, футболка или трико (купальник)

Трико может быть скроен как одним элементом с юбкой, так и отдельно. Разрешается использовать различные виды выточек при изготовлении костюма как необходимый элемент при конструировании изделия.

8.9.5. Предъявляемые требования или ограничения

Разрешается:

8.9.5.1. при изготовлении костюма использовать следующие виды тканей: бифлекс (лайкра), бархат (вельвет), сатин вельвет, стрейч сатин, стрейч креп, креп бархат. С наложением на непрозрачную ткань того же цвета можно использовать стрейч гипюр и флок бархат.

8.9.5.2. простая гладкая или со складками юбка, свободного, не облегающего поясицу и ягодицы кроя, скроенная не менее чем из одного, не более чем из трех половин солнца, а также юбка кроя «годе». Можно использовать жоржет (шифон) и перл шифон с непрозрачной нижней юбкой;

8.9.5.3. длина юбки должна быть одинаковой по всей ее окружности;

8.9.5.4. длина должна быть не выше 10 см от середины коленной чашечки и не ниже 10 см от нижней линии коленной чашечки;

8.9.5.5. одна простая нижняя юбка (можно использовать капрон, органзу, фатин или сетку в цвета костюма — край должен быть обработан косой бейкой или обтачкой того же цвета или простым швом в подгибку или зигзагообразной строчкой). При этом верхняя юбка должна полностью скрывать нижнюю юбку;

8.9.5.6. блузка, трико или футболка БЦ с отдельной юбкой черного цвета;

8.9.5.7. трико одного цвета, кроме телесного, с отдельной юбкой того же цвета; Воротник, манжет на рукавах, а так же пояс юбки могут быть сшиты из ткани другой фактуры того же цвета;

трико и отдельная юбка могут быть скроены из разных тканей одного цвета, кроме телесного. Воротник, манжет на рукавах, а так же пояс юбки могут быть сшиты из любой ткани только этих фактур этого же цвета;

8.9.5.8. простое платье одного цвета, кроме телесного, должно быть скроено из одного материала. Воротник или манжет на рукавах могут быть сшиты из ткани другой фактуры того же цвета;

8.9.5.9. обработка выреза горловины косой бейкой или обтачкой шириной не более 2 см в готовом виде;

8.9.5.10. в костюме с отдельной юбкой ширина пояса должна быть не более 4 см в готовом виде;

8.9.5.11. обрабатывать нижний край юбки или платья швом «в подгибку» с открытым или закрытым срезом;

8.9.5.12. обрабатывать край юбки или платья зигзагообразной строчкой без растяжения ткани;

8.9.5.13. использование мягкого регелина (от 1,5 до 5 см шириной) только для верхней юбки, пришивать только закрытым способом во внутрь нижнего края изделия. Все остальные способы и методы — НР;

8.9.5.14. различная комбинация переднего и заднего типов кроя горловины только из предложенных вариантов из пункта 8.9.1.;

8.9.5.15. туфли из любого материала, с золотистым, серебристым или бронзовым отливом под металл только заводского изготовления;

8.9.5.16. блочный каблук высотой не более 3,5 см;

8.9.5.17. носки только БЦ, допускается отделка в виде рюшей или небольшого кружевного волана по верхнему краю резинки или небольшого бантика с внешней стороны носка того же цвета БМЭ;

8.9.5.18. колготки телесного цвета без рисунка;

8.9.5.19. простая детская прическа, гладкая прибранная голова, где волосы собраны в пучок (не более двух в одной прическе), косы (детские косички, различные детские прически из косичек прибранные по голове), длинные косы (не более 2) должны быть прикреплены к костюму.

Не разрешается:

8.9.5.20. блестящая ткань, ткань с мерцающим эффектом, кожа, ткань имитирующая кожу, прозрачная и сетчатая ткань.

8.9.5.21. отстрочка выточек при изготовлении костюма;

8.9.5.22. запонки;

8.9.5.23. оборки, воланы на юбке или нижней юбке;

8.9.5.24. использование жесткого регелина или лески для обработки подола юбки;

8.9.5.25. любая отделка костюма;

8.9.5.26. аппликации, шнуры, сборки и оборки, воланы, шарфы, накладные пояса или ремни из ткани или другого материала, шлейфы, фигурно скроенные манжеты, фигурные воротники, фигурные края рукавов (одевающиеся на пальцы рук), вставки из ткани или другого материала;

8.9.5.27. отделка обуви декоративными пряжками, камнями, стразами и т.п.;

8.9.5.28. колготки в сетку любого цвета и плотности. Сетчатые носки и носки, отделанные материалами, имеющими мерцающий эффект;

8.9.5.29. любой макияж;

8.9.5.30. сложные, стилизованные прически. Исполнение плоских аппликаций из собственных волос без увеличения объема. Прически с увеличением объема и использованием дополнительных декоративных приемов изготовления (жгуты, гребни из волос, начесы, волны и т.д.). Распущенные волосы и хвосты;

8.9.5.31. цветной лак для волос, лак с мерцающим эффектом и блестками, мелирование и колорирование собственных волос и использование искусственных волос;

8.9.5.32. любые украшения и аксессуары.

8.9.5.33. комбинирование ткани разной фактуры для изготовления верхней юбки;

8.9.5.34. комбинирование ткани разной фактуры для изготовления блузки, или трико.

8.10. ДОПОЛНИТЕЛЬНОЕ ОПИСАНИЕ КОСТЮМА ПАРТНЕРШИ

(Девушки 12–13 лет)

Европейская программа

Включает стилизованное платье, юбка которого должна закрывать колени. Если юбка имеет разрез, то он не должен быть выше колена.

Латиноамериканская программа

Включает стилизованное платье, юбка которого может быть с разрезами и открыта по бокам, но при этом, находясь в состоянии покоя, т.е. без движения, она должна полностью закрывать ИО спереди и сзади.

Расстояние между чашечками бюстгалтера должно быть не более 5 см.

Разрешается:

8.10.1. украшения без мерцающего эффекта;

8.10.2. отделка костюма элементами без мерцающего эффекта;

8.10.3. использование комбинаций тканей различных цветов, кружевных материалов, аппликаций и бахромы;

8.10.4. колготки телесного цвета без рисунка;

8.10.5. каблук высотой не более 5 см;

8.10.6. использовать при изготовлении костюма без непрозрачной основы стрейч сетку или гипюр любого цвета, кроме телесного, на спине только в верхней части корпуса до линии талии и до верхней линии верхней ИО (по линии декольте) и при изготовлении рукава костюма;

8.10.7. использование следующих аксессуаров: накладной пояс, короткие кружевные или атласные перчатки, стилизованные шлейфы для костюма европейской программы, платки, стилизованные браслеты без мерцающего эффекта;

8.10.8. прическа с украшениями без мерцающих эффектов как в возрастной группе «мальчики и девочки», стилизованная под программу с возможностью использования аппликации из собственных волос с увеличением объема прически.

Не разрешается:

8.10.9. использование в верхней и нижней ИО прозрачных тканей или тканей телесного цвета;

8.10.10. трусы типа «танга», трусы из ткани телесного цвета, а также из прозрачной или гипюровой ткани. Каждая из боковых частей трусов должна быть не менее 5 см высотой. Крой трусов и костюма должен обеспечивать закрытость нижней ИО и ягодиц полностью. Для этого нижняя линия трусов спереди должна проходить не выше паховой складки;

8.10.11. использование тканей с мерцающим эффектом;

- 8.10.12. использование отделки материалами с мерцающим эффектом;
- 8.10.13. костюм из двух отдельных частей;
- 8.10.14. костюм типа «бикини» (раздельный купальный костюм);
- 8.10.15. гольфы, чулки с подвязками и без подвязок, имитация ботфортов или сапог;
- 8.10.16. колготки в сетку любого цвета и любой плотности;
- 8.10.17. любой макияж;
- 8.10.18. цветной лак для волос, лак с мерцающим эффектом и блестками, мелирование и колорирование собственных волос, использование искусственных волос;
- 8.10.19. распущенные волосы и хвосты;
- 8.10.20. любые аксессуары, кроме разрешенных;
- 8.10.21. украшения с мерцающим эффектом;

8.11. ДОПОЛНИТЕЛЬНОЕ ОПИСАНИЕ КОСТЮМА ПАРТНЕРШИ

(Девушки 14–15 лет, юниорки 16-18 лет, женщины)

Европейская программа

Включает стилизованное платье, юбка которого должна закрывать колени, если имеет разрез, то он не должен быть выше колена.

Латиноамериканская программа

Включает стилизованное платье, юбка которого может быть с разрезами и открыта по бокам, но, при этом, находясь в состоянии покоя, т.е. без движения, она должна полностью закрывать ИО спереди и сзади.

Расстояние между чашечками бюстгалтера должно быть не более 5 см.

Разрешается:

- 8.11.1. любые украшения;
- 8.11.2. любой макияж;
- 8.11.3. колготки в сетку телесного цвета различных оттенков;
- 8.11.4. использование тканей телесного цвета с любой отделкой; при использовании для пошива платья ткани телесного цвета трусы или нижняя часть трико должны быть в цвет отделки данного платья, но не телесными (цвет стекляруса, страз, перьев, жемчуга, бахромы, лейсов и т.п.)
- 8.11.5. стилизованные прически с любыми украшениями;
- 8.11.6. аксессуары по стилю программы.

Не разрешается:

8.11.7. использование в верхней и нижней ИО прозрачных тканей или тканей телесного цвета. Под прозрачную ткань в ИО необходимо использовать подклад, либо ИО должны быть полностью расклеены стразами.

8.11.8. трусы типа «танга», трусы из ткани телесного цвета, а также из прозрачной или гипюровой ткани. Каждая из боковых частей трусов должна быть не менее 5 см высотой. Крой трусов и костюма должен обеспечивать закрытость нижней ИО и ягодиц полностью. Для этого нижняя линия трусов спереди должна проходить не выше паховой складки;

- 8.11.9. костюм типа «бикини» (раздельный купальный костюм);

8.11.10. гольфы, чулки с подвязками и без подвязок, имитация ботфортов или сапог;

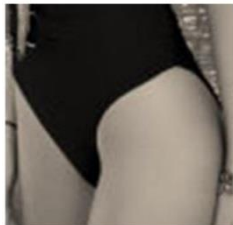
8.11.11. брючный ансамбль (комбинезон и аналогичные изделия), а так же стилизованное изображение брюк.

Примечание: для костюма партнерши всех возрастных групп.

Следующее изображение демонстрирует минимальную зону, которая должна быть покрыта согласно Правилам:



Следующее изображение является примером фасона, который не допускается согласно Правилам:



8.12. САНКЦИИ

8.12.1. Если костюм спортсмена не соответствует настоящим Правилам спортивного костюма, то спортсмен получает предупреждение от ЗГС или ГС, после чего спортсмен должен привести костюм в соответствие с данным положением незамедлительно, в противном случае спортсмен дисквалифицируется. За повторные нарушения руководящий орган ОСФ может наложить дополнительные санкции, включая временное отстранение от соревнований.

8.12.2. Главный судья может попросить спортсмена снять ювелирное украшение и/или любое другое украшение и заменить спортивный костюм, если это представляет собой опасность для самого спортсмена или других лиц (спортсменов, судей, зрителей и т.д.).